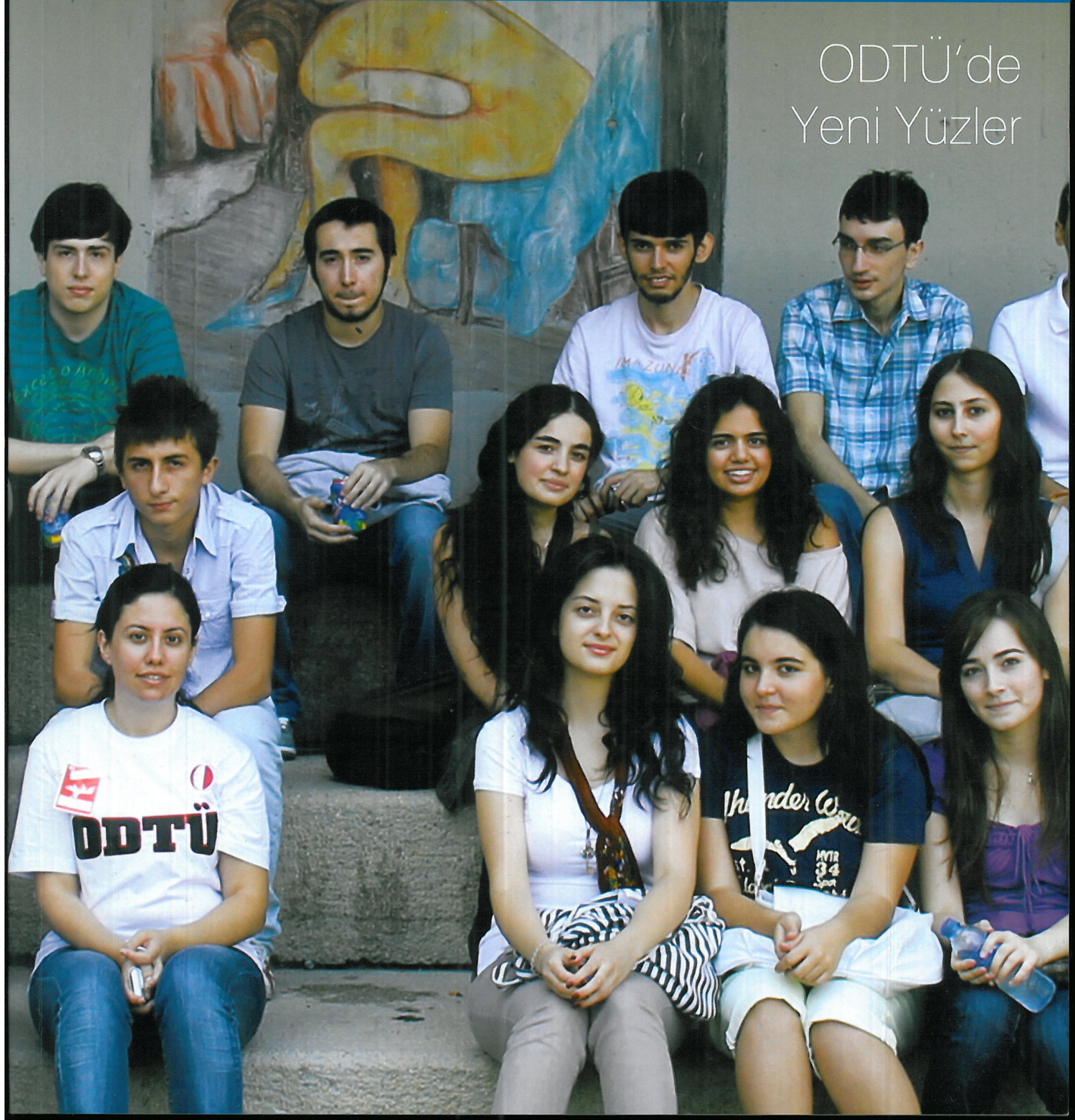


ODTÜ

Ocak 2011 • Sayı 46

ISSN: 1309-2626

ODTÜ'de
Yeni Yüzler



ODTÜ Nemrut Dağı Tümülüsü'nün korunması için çalışıyor...

Doç. Dr. Neriman SAHİN GÜÇHAN
KNKGP Koordinatörü
Mimarlık Bölümü
Restorasyon Lisansüstü Programı

Kommagene Krallığı

Fırat vadisinin önemli kesişme noktalarından birinin üzerinde yer alan Nemrut Dağı'ndaki kült merkezi (Hierothesion), Anadolu'ya özgü bir uygarlık olan Kommagene Krallığı'ndan (MÖ.109-MS.72) günümüze ulaşan en önemli eserdir. Kommagene Krallığı'nın yayıldığı alanın büyük kısmı günümüzde Adıyaman ili sınırları içindedir. Başta Nemrut Dağı Tümülüsü (NDT) olmak üzere, Adıyaman'da çoğunluğu Kommagene Krallığı'na ait pek çok tarihi eser ve alan bulunur ki bunlar arasında: Arsemia, Yeni Kale, Cendere ve Kızılın Köprüleri, Gerger Kalesi, Karakuş, Sofraz ve Sesökn Tümülüsleri sayılabilir.

Nemrut Hierothesionu...

Merkezde 30-35 derece eğimli konik bir Tümülüs ile onu doğu, batı ve kuzey yönlerde çevreleyen üç terastan oluşan Nemrut Dağı Hierothesion'u, Kommagene'nin en parlak döneminde hükümdar olan Kral I. Antiochos döneminde (MÖ.69-32) inşa edilmiştir. Tepe yüksekliği 2206 m, çapı 145 m olan Tümülüs, çevresindeki teraslarla birlikte 2,6 hektar alana yayılır.

Doğu ve Batı Teraslarda, Tümülüs'e sırtını dönmüş şekilde oturan beş tanrı heykeli ile iki yanda, aslan ve kartaldan oluşan birer çift koruyucu hayvan heykeli bulunur. Heykel dizilerinin arkasında ise Antiochos'un

vasiyetini bildirdiği eski Grekçe ile yazılmış yazıt (nomos) yer alır ki, bu yazıtta tanrıların isimleri Helen ve Pers isimleriyle birlikte tanımlanmışlardır: Kral Antiochos, Kommagene / Tyche, Zeus / Oromasdes, Apollon / Mithras-Helios-Hermes ve Herakles / Artagnes-Ares.

Anıtsal heykellerin dışında doğu terasta simetrik düzende, daha dar olan batı terasta ise enine yerleştirilmiş, önlerinde sunaklar olan stel kaideleri bulunur.

Bu kaideler dışında, batı terasta Nemrut'u özel kılan tokalaşma (Dexiosis) stelleri ile eserin Aslanlı Horoskop yer almaktadır.

Doğu terasta ayrıca Theresa Goell tarafından basamaklı piramit olarak adlandırıldığı biçimli bir altar bulunur.

Kuzeydoğudaki teras ise dar bir dikdörtgen formunda olup, kumtaşı stellerle, kaide sırasını içerir.

Nemrut Dağı'nın keşfi ve bilimsel çalışmalar...

NDT, 1881 yılındaki keşfinden sonra sırasıyla Otto Puchstein ve Karl Sester (1881), Osman Hamdi Bey ve Osgan Efendi (1882), Karl Human ve Otto Puchstein (1882), Theresa Goell (1956-1973), Karl F. Dörner (1954-1958 ve 1984), Sencer Şahin (1987-1989), Herman A.G. Brijder ve Maurice Crijs (2001-2003) olmak üzere yerli ve yabancı pek çok bilim insanı tarafından araştırılmıştır.

Nemrut'ta 100 yılı aşkın süredir devam eden bu çalışmaların temel amacı, Kral Antiochos'un mezarının keşfine yönelmiştir. Bu süreçte özellikle 1973'ten sonra sınırlı düzeyde de olsa bazı onarım ve restorasyonlar yapılmış ancak NDT'ndeki eserler etkin şekilde korunup, çağdaş bir biçimde ziyaretçilere sunulamamıştır. Öte yandan tüm bu çabalara rağmen Kral

Antiochos'un mezar odası da hala gizemini korunmaktadır.

Nemrut Dağı Dünya Miras Listesinde...

NDT "Mimarlık ve heykeltıraşlık alanında Pers, Helenistik ve Anadolu geleneklerinin birleştirilerek sergilendiği mükemmel bir örnek oluşu, kompleks tasarımı ve devasa ölçeği ile antik dünyada eşi olmayan bir proje oluşturması, o çağda eşi olmayan yüksek bir inşaat tekniği kullanılmış olması" nedenleriyle 1987 yılında UNESCO Dünya Miras Listesi'ne kabul edilmiştir. Bu listede Türkiye'den sadece dokuz adet eser/alan yer alır ki NDT de bunlardan biridir. ODTÜ Nemrut için devreye giriyor: Kommagene Nemrut Koruma Geliştirme Programı (KNKGP)...

Yukarıda kısaca söz edildiği üzere NDT, 1881 yılındaki keşfinden sonra aralıklarla farklı kazı ve araştırmalara konu olan NDT etkin ve başarılı bir şekilde korunup sunulamamıştır. Nemrut'un çağdaş şekilde korunması için 2006 yılında ODTÜ Restorasyon Lisansüstü Programı'nın öncülüğünde **Kommagene Nemrut Koruma**

Geliştirme Programı (KNKGP) geliştirilmiş, Ağustos 2006'da Kültür ve Turizm Bakanlığı ile ODTÜ arasında imzalanan protokolle yürürlüğe girmiştir. Eşsiz bir arkeolojik alan olan NDT'nün bütüncül bir anlayışla korunması için gerekli çalışmaların yanı sıra, Adıyaman'ın turizme yönelik gelişimini amaçlayan ve Ocak 2011'de tamamlanması öngörülen KNKGP Türkiye'de benzer nitelikteki arkeolojik sit Alanları için örnek oluşturacaktır. Bu çerçevede KNKGP kapsamındaki çalışmalar biri "Nemrut" diğer "Adıyaman" olmak üzere iki ana kanalda geliştirilecek ardışık alt projeler olarak tanımlanmış ve aşamalı olarak gerçekleştirilmiştir.

Programın araştırma ve proje geliştirmeye yönelik pek çok etabı Eylül 2006'dan bugüne kadar tamamlanmıştır.

Nemrut Dağı Tümülsü odaklı çalışmalar:

NDT'nün korunmasına yönelik araştırma ve projeleri içeren bu çalışmalar alanda yapılacak acil müdahalelerden, eserlerin yapısal durumu, kullanılan taş malzemelerinin bozulma süreçleri-



nin tayini ve onarımına yönelik uyumlu müdahalelerin tanımlanması gibi bir dizi araştırma ve mimari projeye, alanın sunumuna yönelik projelerden oluşur.

Taşların korunması ve yapısal Problemlerin çözümü...

Bu araştırmalarla eserlerde kullanılan kumtaşı ve kireçtaşının özellikleri saptanmış, taşların bozulma tür ve mekanizması anlaşılmış, alanın jeolojik yapısı ile kullanılan taş ocakları saptanmıştır. Bu tespitlere göre sert iklim koşullarına farklı dayanım gösteren kireçtaşı ve kumtaşı bloklarının konsolidasyonuna yönelik, doğal malzeme ile uyumlu farklı yoğunluktaki çözeltilerle, kısmi ya da daha kapsamlı plastik onarımlarda kullanılacak harçlar hazırlanmıştır. Alınan sonuçlara göre başarılı davranan karışımlar seçilerek, bozulmanın niteliğine uygun olarak alandaki kumtaşı ya da kireçtaşı bloklarda uygulanacaktır.

Taş malzemede özellikle kışın etkili olan ıslanma-donma-çözülme döngüsüne bağlı bozulmayı engellemek üzere, blokların su geçirmeyen ancak su buharını geçirerek kurumaya olanak sağlayacak tekstillerle kaplanması için laboratuvar ve alanda deneysel uygulamalar yapılmıştır. Olumlu sonuçlar veren bu deneylere göre alanın ziyarette kapandığı kışın koruyucu tekstil kıyflar kullanılması da planlanmaktadır.

Malzeme özelindeki çalışmalara paralel olarak sürdürülen yapısal durum analizlerinde, Tersine Mühendislik (Reverse Engineering) yöntemleri kullanılarak, başta deprensellik olmak üzere NDT'ndeki yapısal sorunlar ve olası nedenleri anlaşılmasına çalışılmış, alanla ilgili iklim verileri dâhil gerekli ölçümler yapılmıştır. Bunların sonunda heykellerin deprem ve kar ötelemesine bağlı olarak nasıl yıkıldığı simülasyonlarla gösterilmiş, yapısal açıdan restorasyona destek vermek üzere gereklilikler tanımlanmıştır.

NDT'nün arkeolojik ve mimari açıdan değerlendirilmesi...

Bunlara paralel olarak alanın mimari ve arkeolojik açıdan değerlendirilmesi için Nemrut'un güncel durumu 1/50 ölçekli rölöve ile belgelenmiş, ayrıca alandaki 748 taş bloğunu içeren Mimari Bloklar Veri Tabanı hazırlanmış ve öncelikli görülen 408 taş bloğu 1/10-20 ölçeklerinde belgelenecek, bunların bozulma haritaları da tamamlanmıştır. Rölövelerin tamamlanmasına koşut, alanın özgününde nasıl tasarlandığını gösteren bir Restitüsyon Projesi de hazırlanmıştır.

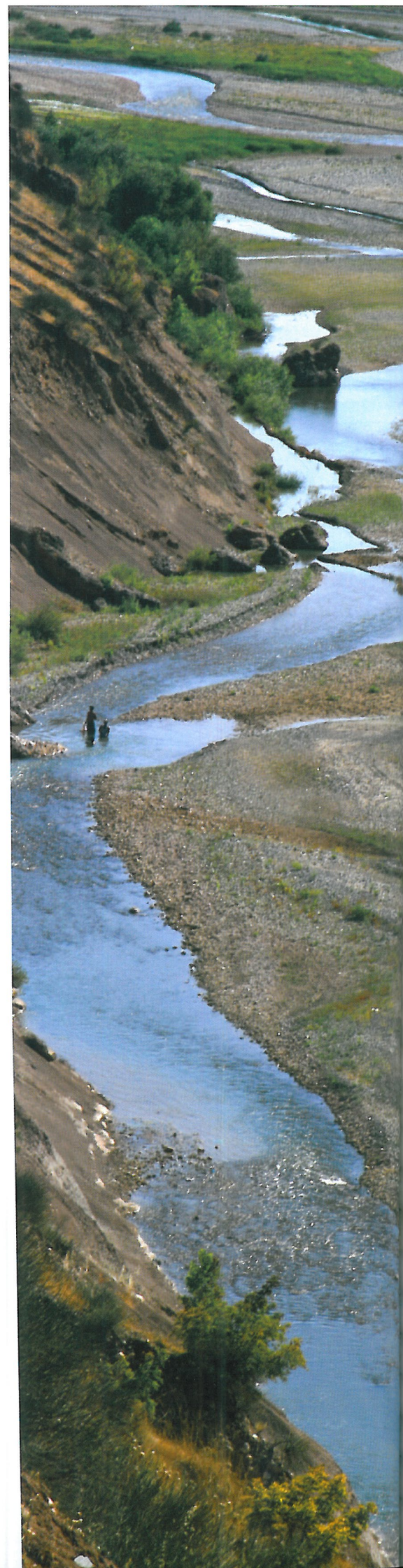
NDT'nün tanıtım ve sunumu için öncelikli adımlar...

KNKGP'nin kapsamında tümüyle sayısal bir Nemrut Arşivi oluşturulmuş, derlenen bilgiler www.nemrut.org.tr adresinde kamuoyuna sunulmuş ve bunlar sonraki araştırmalara altlık oluşturmuştur.

NDT'nde Çevre Düzenlemesi ve Ziyaretçiler Evlerinin gerçekleştirilmesi...

Bu çalışmalar devam ederken, alanın çağdaş biçimde sunumu ve yorumlanması için kısa sürede uygulamaya geçmek üzere bir Çevre Düzenleme Avan Projesi hazırlanmıştır. Bu projede amaç, engelliler de dâhil olmak üzere alanda ziyaretçilerle birlikte diğer kullanıcıların (bekçiler, araştırmacılar vb) gereksinimlerinin karşılanması ve alanda güvenliğin sağlanmasıdır.

NDT'ne gelecek ziyaretçilerin alana gelmeden önce bilgilendirilmeleri ve gereksinimlerinin karşılanması için biri Adıyaman diğeri Malatya tarafında olmak üzere, iki ayrı Ziyaretçi Evi'nin avan projeleri, imar planlarıyla birlikte ODTÜ tarafından hazırlanmıştır. 2009 yılında ODTÜ desteğinde SAYKA Ltd. Şti. tarafından Mimari Uygulama Projeleri tamamlanan bu Ziyaretçi Ev'lerinin uygulama ihaleleri de Kültür ve Turizm Bakanlığı'nca 2010 yılında gerçekleştirilmiş ve inşaatlara başlanmıştır. Ocak 2011'de teslim edilmesi planlanan NDT Res-



torasyon Projesi ve Malzeme Araştırmaları Sonuç Raporu ile bu ölçekteki araştırma ve projeler tamamlanmış olacaktır. Ancak kuşkusuz NDT'ndeki restorasyon süreci herhangi bir yapı faaliyeti gibi kısa erimde tamamlanabilecek bir uygulama değildir. Her taş bloğunun tek tek konsolidasyonunu öngören bu uygulamanın, birkaç yıllık bir süreçte tamamlanması ve bu dönemde alanın ziyarete açık tutulmasının da sağlanması planlanmaktadır. Öte yandan bu sürecin çevre halkı için istidam alanı yaratarak, yerelde farkındalığın artırılmasına katkı sağlanması da amaçlanmaktadır Adıyaman geneline yönelik çalışmalar: KOMMAGENE NEMRUT YÖNETİM PLANI NDT ile ilgili olarak 2006 yılında UNESCO tarafından hazırlanan İzleme Rapor'unda Nemrut'la ilgili bir Yönetim Planı hazırlanması gereği ifade edilmiştir. 5226 sayılı yasa ile kültür varlıklarını koruma mevzuatımıza eklenen Yönetim Planı tanımı kullanılarak KNKGP kapsamında da NDT için bir Yönetim Planı hazırlanması da öngörülmüştür. Ancak diğer Dünya Miras Alanları ile karşılaştırıldığında ziyaretçi sayısı oldukça düşük olan NDT'nün Adıyaman için kaynak değeri de gözetilerek, Nemrut'la birlikte Adıyaman'daki diğer kültür varlıklarını da içine alan, özel bir destinasyon belirleyerek Yönetim Planı'nı bu destinasyondaki eser ve alanları içerecek şekilde hazırlanması planlanmıştır. Bu doğrultuda Nemrut odaklı güzergâha başka yerleri de katarak, Adıyaman'daki konaklama süresini uzatmak, dolayısıyla genelinde turizm gelirlerini artırarak, kültür turizmi yoluyla Nemrut'ta devam eden koruma amaçlı proje ve uygulamaların çarpan etkisini artırmak ve il geneline yaymaktır.

Bu çerçevede 2006 yılından başlayarak Adıyaman'daki tüm kültür varlıkları yerinde incelenmiş; böylece bir yandan Adıyaman İl Kültür Envanteri oluşturulurken bir yandan da belirlenecek güzergâh için değerli, kısa sürede az müdahale ile sunulabilecek eser

ve alanlar tanımlanmıştır. Belirlenen güzergâhlar için oluşturulan senaryolara göre en gerçekçi ve kısa sürede gerçekleşmesi mümkün olan senaryo Kültür Turizm Bakanlığı ile birlikte seçilerek, bu alan ve eserleri içeren bir yönetim planı hazırlanmasına karar verilmiştir. Seçilen eser ve alanların çoğunluğunun ve en önemlilerinin Kommagene Krallığı dönemine ait Olduğu için bu planın adı Kommagene Nemrut Yönetim Planı (KNYP) olarak tanımlanmıştır. Gelecek 5 yıl için hazırlanan ve mevzuata göre her 5 yılda bir güncellenmesi gereken KNYP, bu aşamada Adıyaman'ın 4 ilçesine odaklanmaktadır. Tanımlanan projelerin istenen sürede uygulanarak gerçekleştirilmesi halinde bu planın sınırlarının genişletilmesi de mümkündür. Nitekim KNYP'nin sınırlarının belirlenmesine yönelik yapılan araştırmada bu senaryolar ve öncelikli yerler de belirlenmiştir. Bu kapsamda KNYP içinde yer alan eser ve alanlar şunlardır:

1. Kâhta ilçesi: Nemrut Dağı Tümülsü, Arsemia, Yeni Kale (Eski Kâhta), Cendere Köprüsü ve Karakuş Tümülsü,

2. Sincik İlçesi: Derik Kutsal Alanı,

3. Adıyaman Merkez İlçesi: Çerperde yer alan Perre Arkeolojik Alanı, Palanlı Mağarası ve Haydaran Kaya Mezarları, Turuş Kaya Mezarları ve antik taş ocakları ile merkezde yer alan Adıyaman Höyüğü, Tuzhanı ve çevresindeki Otrakçı Pazarı,

4. Besni ilçesi: Atmalı Kaya Mezarları ve köyü, Eski Besni Arkeolojik Alanı, Sofraz Tümülsüleri, Kızılın Köyü.

Bugüne kadar yerinde yapılan ve iki aşamada gerçekleştirilen süreçte, ayrıntılı tespitlerle bu yerlerdeki eser ve alanlarla ilgili tarihi, mimari ve doğal özellikler saptanmıştır. Buna paralel olarak her eserin /alanın bulunduğu köydeki paydaşlarla yerinde görüşmeler yapılarak, görüş ve önerileri alınmıştır. Bu görüşmeler sonunda her eser/yerleşme ile ilgili vizyon,

politikalar ve stratejiler tanımlanmış; tanımlanan her bir strateji alanında gerçekleştirilmesi gerekli alt projeler belirlenmiştir.

Ocak 2011'de tamamlanacak son aşamada bunlardan ilk 5 yıl içinde yapılması öngörülen öncelikli projeler daha ayrıntılı tanımlanarak, başta Kültür ve Turizm Bakanlığı, Adıyaman Valiliği, Adıyaman Belediye Başkanlığı ile Kâhta ve Besni Kaymakamlıkları gibi idari birimler olmak üzere Adıyaman Üniversitesi, Adıyaman Sanayi ve Ticaret Odası ve Esnaf ve Sanatkarlar Odası, Adıyamanlılar Vakfı, Besni Kültür ve Eğitim Vakfı gibi bir kısmı STK olan örgütlerle, yereldeki paydaşların her proje bazında sorumlulukları belirlenerek uygulamaya geçilmesi sağlanacaktır.

KNYP'nin uygulanmasını sağlamak üzere 5226 sayılı yasada tanımlanan şekilde KNYP Alan Başkanlığı'nın kurulması ve bu birimle birlikte çalışmak üzere Adıyaman Valiliği-İl Özel İdaresi bünyesinde de bir Proje Bürosu kurulması da planlanmaktadır. Böylece KNYP'nin hayata geçmesiyle Adıyaman'a kültür turizmi amacıyla gelen ziyaretçiler Kâhta'da Nemrut Dağı Tümülsü, Kommagene'nin Yazlık Sarayı'nın bulunduğu Arsemia, Memluk ve Osmanlı dönemine kadar kullanılan Yeni Kale, bir Roma dönemi eseri olan Cendere Köprüsü, Karakuş Tümülsü ve daha sonra Sincik'teki Roma dönemi Hereon'ları görerek Palanlı Mağarası, Haydaran Kabartması ve nihayet Perre Nekropol alanına ulaşacaklardır. Adıyaman Merkezde yer alan Tuzhanı ile Otrakçı Pazarını görerek güneyde Atmalı Kaya Mezarları ve Atmalı Köyü, Eski Besni, Sofraz Tümülsüleri ve son günedeki en son durak olan Kızılın Köyü ile Fırat kıyısındaki kaya oyma Abul-Deyş Mağaraları ve bir başka Roma eseri olan Kızılın-Göksu Köprüsüne ulaşacaklardır. Son olarak dönüş yolunda Kuyulu Köyü Turuş Kaya Mezarlarına gelerek düzlük bir alandaki ölü gömme geleneği ile antik dönem boyunca taş ocağı olarak kulla-

nılan Turuş'ta taşın ocaktan nasıl çıkarıldığını görerek, turu tamamlayacaklardır. Böylece ziyaretçiler KNYP'nın "Kültürel Turizm Aracılığı ile 'Koruma- Değer Kazandırma-Geliştirme-Sürdürülebilir Kalkınma" vizyonuna uygun olarak Fırat'ın antik dönemdeki misyonuna atfen "doğuyla batıyı, doğayla yapıyı, yerelle dünyayı Nemrut'la buluşturan Kommagene'nin izini sürerek" Anadolu'ya özgü bu Krallığı tanıma fırsatı bulacaklardır. 5226 sayılı yasa ile getirilen Yönetim Planı tanımına uygun olarak hazırlanan ve tamamlanma aşamasında olan KNYP, Türkiye'de bu kapsamdaki ilk Yönetim Planı olarak, kuşkusuz önemli bir örnek olacaktır. Öte yandan 2006'dan bu yana ODTÜ'de dönem dönem sayısı 50'yi bulan araştırmacı kadrosuyla hazırlanan KNKGP'nin de aslında Nemrut'la ilgili ilk nesil Yönetim Planı olduğu ifade edilebilir.

Gelinen bu noktada geriye bakıldığında Kommagene Nemrut Koruma ve Geliştirme Programı adı altında tanımlanan pek çok alt projeden oluşan bu çalışmayla, öncelikle NDT'ndeki ihtiyaçlar belirlenerek bir yandan bunların gerçekleştirilmesi için Türkiye'deki koruma mevzuatına göre gerekli projeler hazırlanmış; öte yandan bir Dünya Miras Alanı olan Nemrut'un uluslararası normlara uygun korunması için gerekli araştırmaların yapılmıştır. Yönetim Planı'nın kapsamı Nemrut'la sınırlı tutulmayıp, Nemrut'un kaynak değerinden yararlanarak Adıyaman'ın büyük kısmını kültür turizmi odaklı bir destinasyona dönüştürerek, ülkemizde gelişmişlik düzeyi en düşük illerden biri olan Adıyaman'ın kalkınmasına katkı sağlayacak bir model oluşturmuştur. 2010 yılı sonunda hazırlık aşaması tamamlanan pek çok projenin 2011 yılından itibaren uygulanmaya başlaması NDT ve Adıyaman ilinde gözle görünür değişiklikler yaşanması, bu projenin başarısını görünür kılacaktır. Dolayısı ile uygulamanın başarısı, her türlü zorluğa rağmen tüm bu süreçte başta Adıyamanlılar olmak üzere, Kültür ve Turizm Bakanlığı, Adıyaman Valiliği ve ODTÜ'nün ortak başarısı olacaktır.

